

WEB SITE



Éducation et culture

Culture 2000



Simulacra Romae Web Site

Ignacio FIZ FERNÁNDEZ

Introducción

El proyecto europeo *Simulacra Romae* tenía como objetivo principal la creación de un sitio web (www.simulacraromae.org) que presentara de forma organizada la información disponible sobre el patrimonio arqueológico monumental de las distintas ciudades participantes en el proyecto: *Tarraco* (Tarragona), *Corduba* (Córdoba), *Emerita* (Mérida), *Carthago Nova* (Cartagena), Roma / Fori Imperiali, Regione Venezia, *Bracara Augusta* (Braga), *Lugdunum* (Lyon), *Burdigala* (Bordeaux) y *Narbo* (Narbonne).

En la construcción de este lugar nos hemos alejado voluntariamente de una filosofía centrada en la elaboración de filigranas audiovisuales que atraigan la atención, pero no por ello menos didácticos en los contenidos. Creemos que Internet ha permitido una difusión de la investigación y el patrimonio con una magnitud sin parangón alguno, siendo la próxima generación quien podrá evaluar el impacto provocado en los cimientos de nuestra sociedad actual. Pero en contrapartida esa misma difusión ha puesto en la red una ingente cantidad de información que no ha sido ni contrastada, ni filtrada por



Fig. 1: Página de entrada a *Simulacra Romae*.

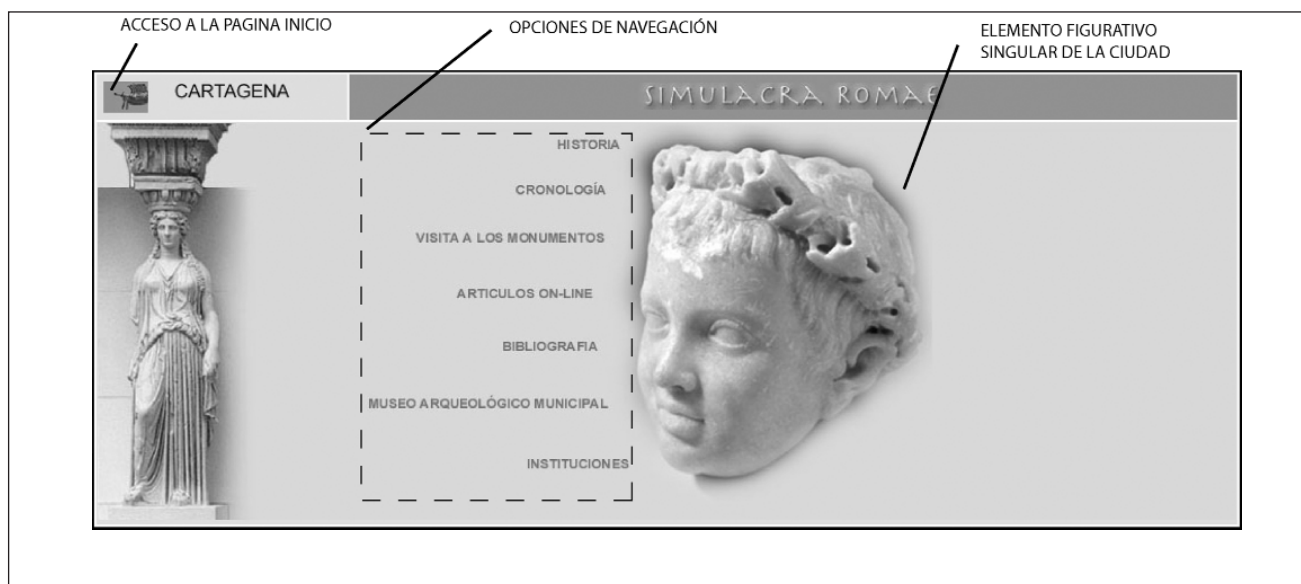


Fig. 2: Entrada a la pagina web dedicada a la ciudad de Cartagena.

un cedazo crítico. Quizás sea el momento de intentar fundamentar espacios científicos en la red cuya función sea la de guiar, discutir y opinar de forma objetiva sobre todos los contenidos publicados, dejando que sea el lector navegante quien extraiga sus propias conclusiones¹.

La intención de nuestro proyecto ha sido simplemente realizar una recogida de datos lo más exhaustiva posible, pues esta era una ocasión inigualable para tener en un mismo espacio de consulta un compendio informativo sobre la arqueología romana de diez ciudades distintas. En la construcción de este sitio hemos de destacar un elemento fundamental que facilitó en gran medida las tareas de diseño e implementación informática. Cada uno de los equipos participantes reunía ya un amplia experiencia y documentación, por lo cual la presentación informática de la información resultante fue tan solo una cuestión de maquetación y composición, tarea que hemos realizado junto al diseñador Pau Roig y el informático Diego Gil. La calidad del diseño de las páginas hay que agradecerla a la generosidad de las instituciones participantes que permitieron la utilización de imágenes excepcionales y de extraordinaria calidad que han enriquecido el contenido y presentación final del producto. Ha sido tarea de diferentes compañeros responsabilizarse en cada ciudad de la recogida

final de la información, coordinados por los responsables de cada equipo.

Navegación

La entrada a Simulacra Romae se hace a través de una página de presentación (fig. 1), en la que se enumera una relación de las ciudades participantes. A cada una de ellas se le asignó un elemento arquitectónico, escultórico o epigráfico que la identificará cuando sea visitada, y que se muestra en pantalla al pasar el cursor por encima de su nombre. Desde aquí es posible navegar hasta la ciudad elegida, o acceder a los datos esenciales del proyecto Simulacra Romae: descripción, participantes, etc.

Elegida una ciudad (fig. 2), se presenta una ventana, dirigida por el elemento escogido como símbolo, a partir de la cual se pueden consultar los siguientes contenidos: Historia, Cronología, Bibliografía, Visita, Artículos On-Line, Enlaces de Interés y Excavaciones Arqueológicas. En estos apartados se aporta al visitante una información que cubre tanto los aspectos básicos de cada ciudad como aquellos que lo ayudarán en un estudio más profundo. Desde cada una de las sedes es posible dirigirse a cualquiera de las otras, mediante el acceso a un pequeño mapa de Europa que señala las ciudades participantes y a las que mediante su

¹ La necesidad creciente de estos espacios se justifican en los resultados obtenidos por el proyecto *Diáspora*, realizado por la Universidad Autónoma de Barcelona, que analizó la información tras consultar el término Arqueología en un buscador especializado. De las 350 páginas consultadas, 68 (¡un veinte por ciento!) tenían contenidos pseudo científicos y paranormales, que difícilmente habrían pasado el cedazo crítico que mencionábamos. VICENTE, O 2001: Internet i Arqueologia: noves eines per al passat en GRACIA et alii, *Jornades d'Arqueologia i Tecnologies de la Informació i la Comunicació: Recerca, Docència i Difusió* (Barcelona, 13 i 14 d'abril de 2000), *Arqueomediterranea*, 7, Barcelona, 65-69.

WEB SITE

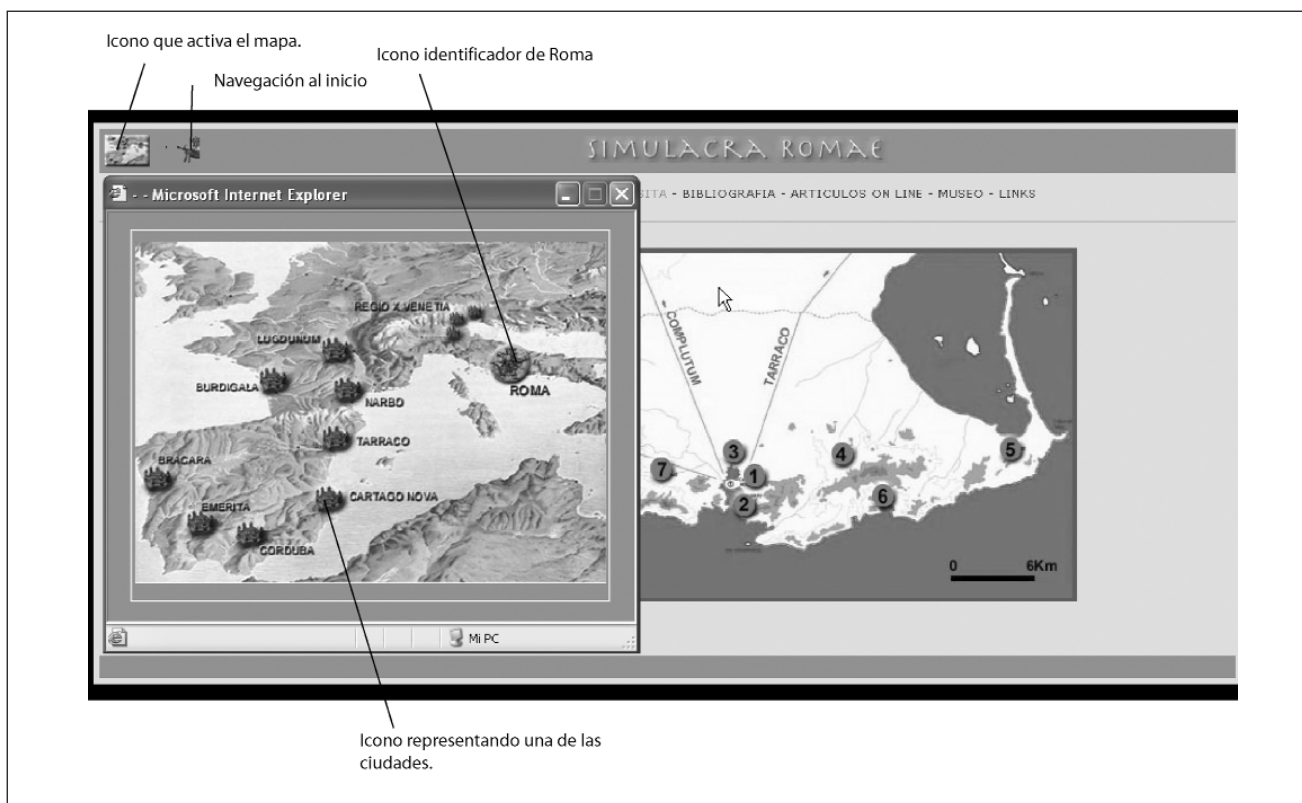


Fig. 3: Mapa de Europa desde donde es posible la navegación al resto de ciudades participantes en el proyecto.

señalización con el ratón se puede acceder fácilmente (fig. 3).

Las opciones de carácter general recogidas en las páginas web son las siguientes:

Historia y Cronología

Se recogen (fig. 4) los antecedentes históricos de la ciudad visitada, los aspectos relacionados con su fundación y la evolución histórica de la misma, proporcionando, si este fuera el caso, planos e imágenes. Además se incluye una cronología en la que se resumen sus hitos históricos más importantes.

Visita a los Monumentos

Listados en el lado izquierdo de la página, o sobre un plano o una fotografía aérea de la ciudad visitada, fig. 5, se destacan los monumentos y restos arqueológicos más importantes. Cada uno de ellos está enlazado a una ficha en la que se describen los datos y aspectos más importantes (fig. 6). Al pasar el cursor sobre cualquiera de los elementos señalados aparecen sobrepuestos su nombre y una imagen de aquel.

Artículos on-line

Compendio de artículos científicos, almacena-

dos en formato PDF. El visitante puede profundizar así en aspectos concretos de la investigación. Por tratarse de artículos científicos ya publicados han sido eliminadas las imágenes que el lector podrá encontrar en las publicaciones originales.

Carta Arqueológica

Se presenta una relación de intervenciones arqueológicas realizadas en la ciudad visitada (fig. 7), siendo posible la consulta de una ficha en la que se presentan los datos básicos, así como planimetrías, secciones y fotos de los restos (fig. 8) localizados sobre un plano de la ciudad. Técnicamente no es una base de datos, simplemente se han seleccionado las intervenciones arqueológicas más importantes para las cuales se han construido las páginas necesarias. Sin embargo no se descarta la posibilidad futura de crear una base de datos arqueológica común a todas las ciudades, organizada por palabras clave y que construya la página bajo demanda.

Bibliografía

Recopilación exhaustiva de la bibliografía para cada ciudad, fig. 9. El visitante, como investigador, puede aquí acceder a los títulos clasificados por diversos temas de trabajo.

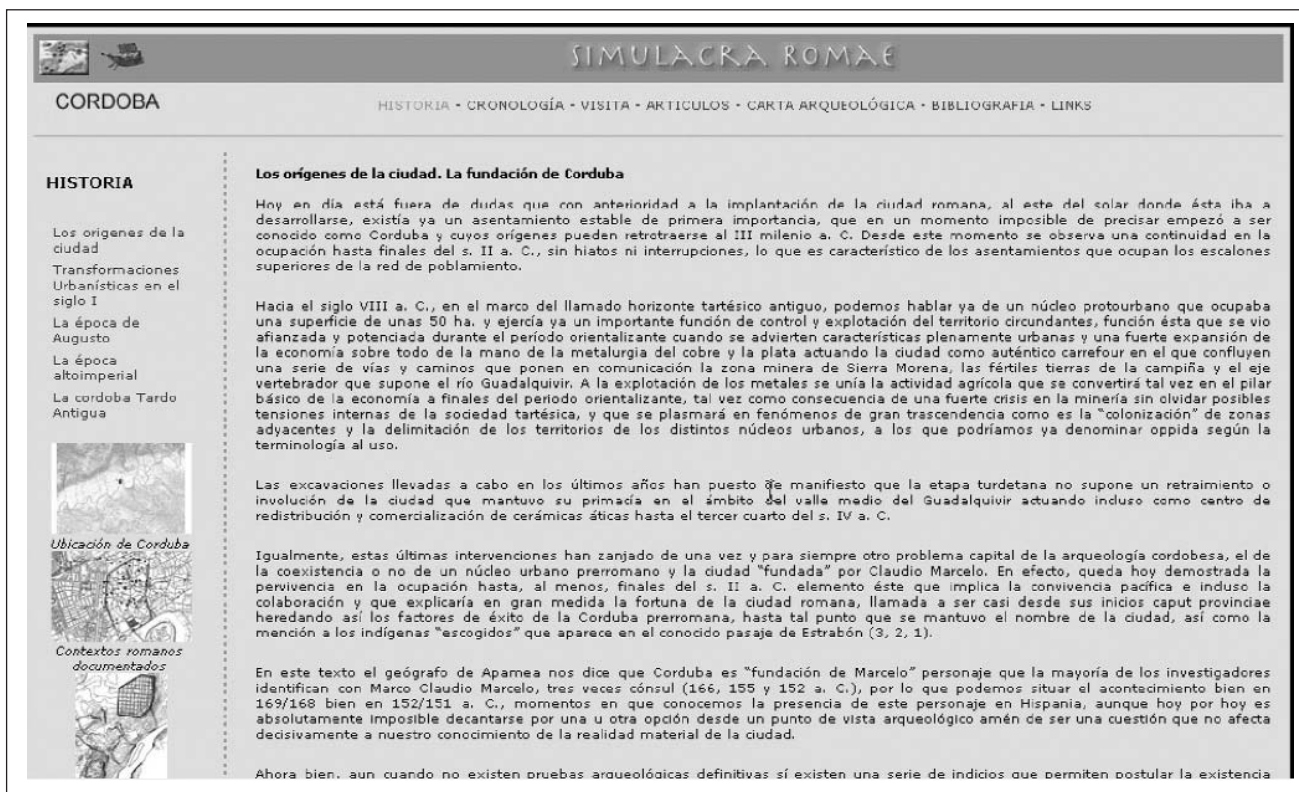


Fig. 4: Córdoba, apartado en el que se describe la historia de la ciudad. El lector puede visualizar varios mapas y ampliarlos en otra ventana.

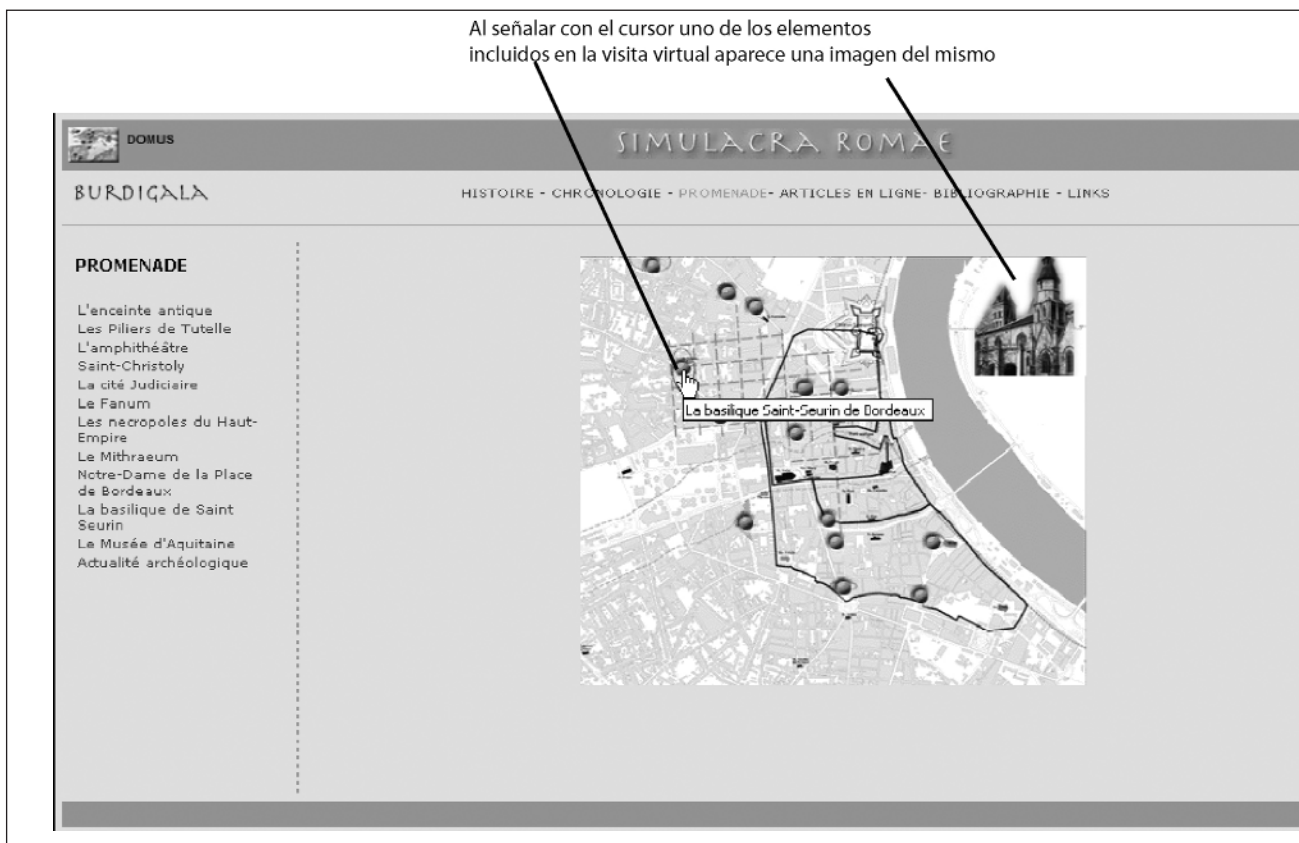


Fig. 5: En la imagen se visualiza un detalle de la visita de la ciudad de Burdeos. Los elementos arqueológicos de interés quedan señalados y enlazados a una ficha informativa.

WEB SITE

DOMUS

BORDEAUX HISTOIRE - CHRONOLOGIE - PROMENADE - ARTICLES EN LIGNE - BIBLIOGRAPHIE - LINKS

PROMENADE

- L'enceinte antique
- Les Piliers de Tutelle
- L'amphithéâtre
- Saint-Christoly
- La cité Judiciaire
- Le Fanum
- Les necropoles du Haut-Empire
- Le Mithraeum
- Notre-Dame de la Place de Bordeaux
- La basilique de Saint Seurin
- Le Musée d'Aquitaine
- Actualité archéologique

LA BASILIQUE SAINT-SEURIN DE BORDEAUX

Bordeaux à l'époque chrétienne

Les différentes fouilles menées à Bordeaux durant ces dix dernières années font ressortir un maintien constant de la civilisation antique du IV^e au VI^e siècle. Aucune véritable rupture ne peut être enregistrée avant le VI^e siècle. Partout les niveaux archéologiques de ces époques sont présents et ont livré du mobilier riche et abondant, notamment des milliers de tessons de dérivée de sigillée paléochrétienne A. Quelques fragments de sigillée claire africaine, d'amphores orientales témoignent de la continuité d'échanges lointains jusqu'à la fin du VI^e siècle. Les habitats, notamment à Saint-Christoly sont typiquement romains : mosaïques, sols de tuileau, chapiteaux etc... et ce, jusqu'à une époque très tardive. Dans le même temps, le christianisme s'installe dans le castrum au plus tard au milieu du VI^e siècle. Les fouilles de Notre-Dame de la Place (1983), ont montré la mise en place de l'un de ces édifices paléochrétiens (Saint-Marie d'après Fortunat) construit entre 560 et 580 après J.-C. Mais c'est le site de Saint-Seurin qui nous permet de saisir au mieux les transformations des mentalités de la population bordelaise.

Saint-Seurin ; nécropoles et édifices cultuels

Fig. 6: Visita a Burdeos, detalle de la ficha correspondiente a la Basílica de Saint-Seurin una vez activada.

SIMULACRA ROMAE

CORDUBA HISTORIA - CRONOLOGÍA - VISITA - ARTICULOS - CARTA ARQUEOLÓGICA - BIBLIOGRAFIA - LINKS

ZONA CENTRO

- Gran Capitán 14
- Sevilla 21
- Saravia 1
- Conde Torres Cabrera 15
- Santa Victoria 1
- Diego León 2
- Sevilla 5
- Claudio Marcelo
- Plaza de la Corredera s/n
- Plaza de Jerónimo Páez 7
- Plaza San Nicolás 2
- Plaza Cardenal Salazar 6
- Rey Heredia 20
- Ramírez de las Casas Deza 10
- Rey Heredia 9
- Blanco Belmonte 20
- Plaza de Orive 1
- Gran Capitán

ZONA NORTE

ZONA SUR

ZONA OESTE

ZONA ESTE

LISTA DE INTERVENCIONES ARQUEOLÓGICAS

PLANO EN EL QUE ESTAN REFERENCIADAS LAS INTERVENCIONES

Fig. 7: Córdoba, carta arqueológica. Se presenta un listado de las intervenciones arqueológicas más importantes y un mapa de referencia donde están localizadas. Si existe un enlace es posible visualizar una ficha con los datos más importantes de la intervención.

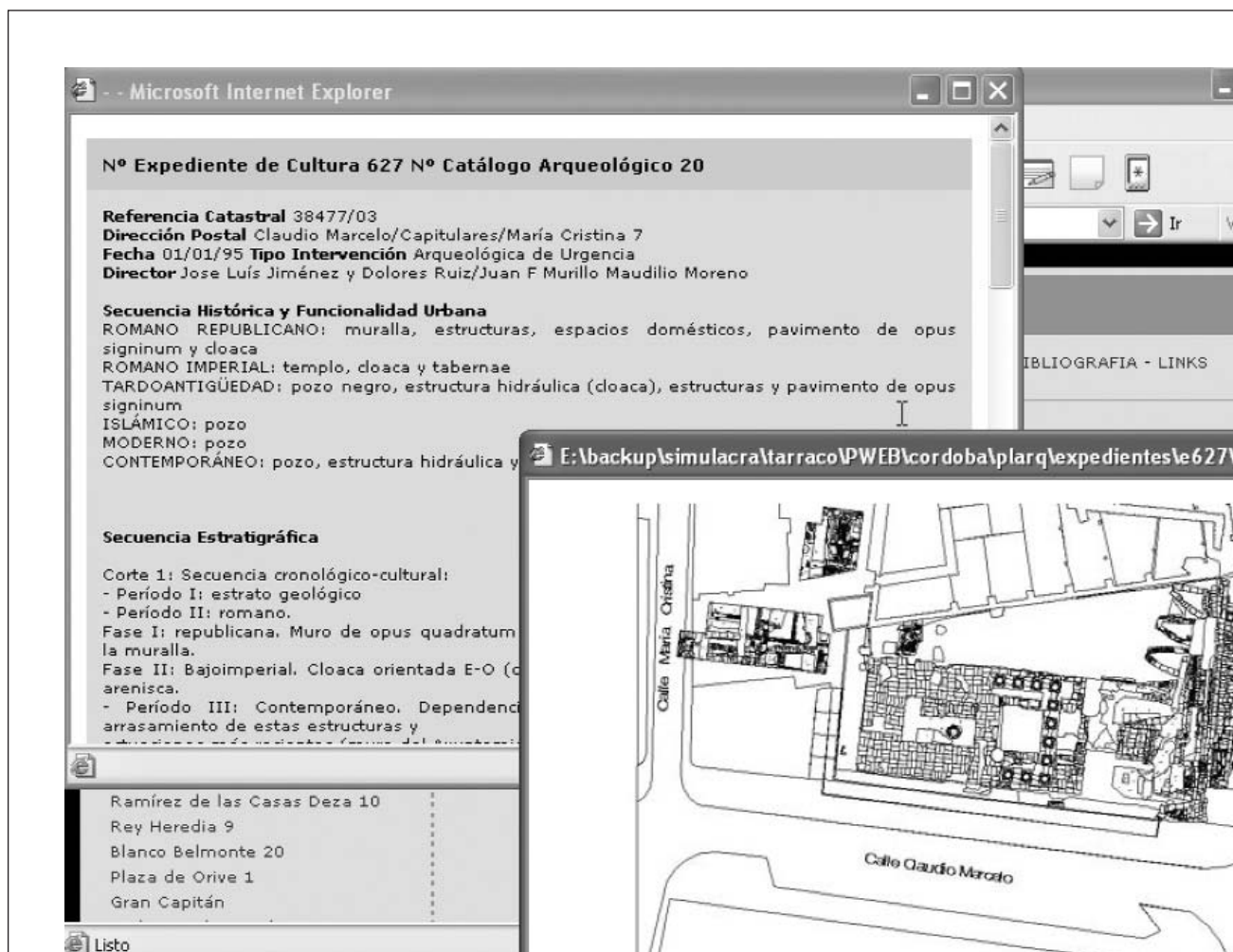


Fig. 8: Córdoba, carta arqueológica. Una vez seleccionada una intervención (en este caso la del templo de la calle Claudio Marcelo) el lector tiene acceso a una ficha descriptiva.

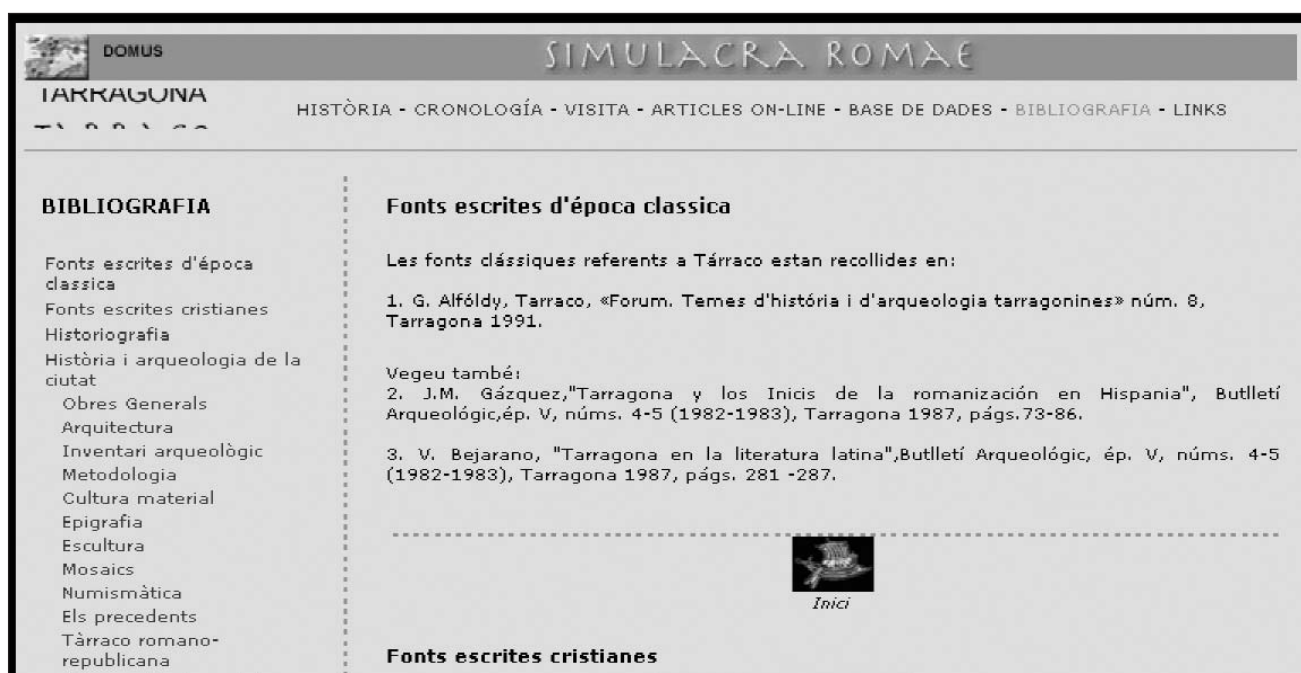


Fig. 9: Tarragona, bibliografía

WEB SITE

Enlaces

Se pretende mostrar una lista de los links a las instituciones o páginas web de mayor relevancia o interés que pueden complementar los aspectos tratados en el sitio visitado.

Excepciones

Con independencia de este marco de presentación, y siempre con vistas a abordar los casos concretos de cada sitio evitando en lo posible restringirlos a un corsé incómodo, se han añadido otras opciones complementarias a las descritas en las líneas anteriores:

Visita (Tarragona y Cartagena)

En este caso, la riqueza de los restos arqueológicos en el Territorio del *Ager Tarraconenses* obligaba a la inclusión de monumentos que excedían el marco urbano. Estos son los casos del mausoleo de Centcelles, la villa dels Munts en Altafulla o el Acueducto de les Ferreres, entre otros. Cuando se han dado estas circunstancias se ha optado por una adecuación en dos páginas, una dedicada a la visita urbana y la otra a un recorrido extramuros. Para ambas situaciones se han maquetado dos mapas, uno de la ciudad y el otro del territorio, siendo posible la transición mediante enlaces entre las dos entidades mostradas.

Estas mismas circunstancias se habían dado en el caso de Cartagena, acondicionándose también una visita dividida en espacio urbano y extraurbano.

Los Foros Imperiales

Ya se mencionó como en el caso de Roma se construyó un sitio en el que se tomó como referente la

organización de los Foros Imperiales, cuya información fue suministrada por el Museo dei Fori Imperiali. Este sitio presenta en forma exhaustiva una descripción explicativa de cada uno de los foros, ilustrados gráficamente y fotográficamente. La relación de estos se ha hecho, en forma cronológica, siguiendo la forma en que se ha estructurado la visita al Museo de los Foros Imperiales de Roma, sito en el Mercado de Trajano. La última opción, corresponde precisamente a este complejo arquitectónico, describiendo con detalle sus principales características, los espacios arquitectónicos, el marco expositivo del Museo y los trabajos que se realizaron para la adecuación del recinto para su visita.

Regio Venezia

El equipo organizador de este apartado aportó un proyecto independiente en el que la problemática del territorio véneto tuviera un espacio propio. No se trata pues de una ciudad como en los demás casos sino la presentación de diversas ciudades y Museos en el marco de la actual provincia. Por esa misma razón el navegante tendrá la impresión de estar en una página completamente diferente de las vistas hasta ese momento.

Braga

En el caso de Braga, la experiencia previa del equipo de la Unidade d'Arqueologia de la Universidade do Porto creyó necesario estructurar los datos implementándolos con herramientas diferentes, no por ello menos adecuadas a la pretensión de formalizar los contenidos esperados de la página web, pero organizándolos siguiendo el mismo esquema propuesto para el resto de ciudades.

Feliz navegación...

Participantes en la acción europea “Simulacra romae”

Coordinación.

Joaquín Ruiz de Arbulo
Area de Arqueología, Univ. de Lleida
Pl. Victor Siurana, 1, E 25003 LLEIDA
mail: jrab@tinet.org

Ignacio Fiz

Area de Lenguaje y sistemas informáticos,
Univ. Rovira i Virgili, E 43005 TARRAGONA
mail: ifiz@correo.urv.es

Lluís Piñol

Secretario del Consorcio UHR (2002-2004)
Museu d'Història de Tarragona
c. Cavallers, 14, E 43001 TARRAGONA
mail: lpinol@tgna.altanet.org

TARRAGONA.

Ricardo Mar
Area de Arqueología, Univ. Rovira i Virgili
Pl. Imperial Tarraco, E 43005 TARRAGONA
mail: rimm@fl.urv.es

CÓRDOBA.

Juan F. Murillo
Oficina de Arqueología, Ayunt. de Córdoba
Av. Medina Azahara, s.n. E 14071 CÓRDOBA
mail: jfmurillo_co@inicia.es

Carlos Márquez

Seminario de Arqueología, Univ. de Córdoba
Pl. Cardenal Salazar, 3, E 14701 CÓRDOBA
mail: calmamoc@uco.es

MÉRIDA.

Pedro Mateos
Instituto de Arqueología de Merida (CSIC)
c. Reyes Huertas, 1, ent. E 06800 MÉRIDA
mail: p.mateos@iam.csic.es

CARTAGENA.

Elena Ruiz Valderas
Museo Arqueológico, Ayunt. de Cartagena
c. Ramon y Cajal, 45 E 30205 CARTAGENA
mail: museoarqueologico@ayto.cartagena.es

ROMA. SOVRAINTENDENZA DEI FORI IMPERIALI

Eugenio La Rocca, Lucrecia Ungaro,
Marina Milella, Massimo Vitti
Comune di Roma, Sovrintendenza ai Beni Culturali,
Museo dei Fori Imperiali
Piazza Campitelli 1 00186 ROMA
mail: museofori@libero.it

PROVINZIA DI VENEZIA

Gloria Vidali
Dirigente Settore Cultura, Provincia di Venezia
Via L.A. Muratori, 5, I
I 30174 MESTRE-VENEZIA
mail: gloria.vidali@provincia.venezia.it

BRAGA.

Maria Manuela Martins
Unidade de Arqueologia, Univ. do Minho
Av. Central, 39 PT 4710 BRAGA
mail: mmmartins@uaum.uminho.pt

LYON (ET COORDINATEUR POUR LA FRANCE)

Armand Desbat
UMR 5138. CNRS.
Maison de l'Orient et de la Mediterranee
7, Rue Raulin, F 69365 LYON CEDEX 7
mail: armand.desbat@mom.fr

BORDEAUX.

Dany Barraud
Dir. Reg. des Affaires Culturelles en Aquitanie
54, Rue Magendie, F 33074 BORDEAUX
mail: dany.barraud@culture.fr

NARBONNE.

Maryse (†) et Raymond Sabrié
G.R.A.N.
8, Rue Alexandre Martin
F 11100 NARBONNE
mail: r.sabrie@club-internet.fr

Diseño de portada:

Pau Roig

Implementación informática:

Ignacio Fiz
Diego Gil
Miquel Aguiló

Elaboración de la documentación:

Tarragona: Mireia Ciuraneta
Mérida: Bruno Franco
Córdoba: Miguel Ángel Carmona
Braga: Filipe Moura Teixeira
Cartagena: Maria José Madrid
Roma (Fori Imp.): Francesco Di Constanzo
Lyon: Virginie Teillet
Bordeaux: Genevieve Caillabet-Duloum
Narbonne: Eric Dellong
Regione Venezia: Paola Rizzi, Marina Migliorini, Lorenzo Cotti.